

# Výroční zpráva

**2022**



## Obsah

1	Úvodní slovo ředitelky .....	4
2	Základní údaje o společnosti .....	5
3	Abecední seznam kmenových pracovníků TyfloCentra Jihlava, o.p.s. ....	6
4	Pracovníci TyfloCentra Jihlava, o. p. s. v organizační struktuře.....	8
5	Činnost TyfloCentra Jihlava, o. p. s.....	9
5.1	Činnost organizace lze rozdělit do několika pilířů:.....	9
5.2	Poskytování registrovaných služeb .....	9
6	Odborné sociální poradenství .....	10
6.1	Přehled nově pořízených kompenzačních pomůcek pro osoby se zrakovým postižením v roce 2022 .....	12
6.1.1	Samsung Galaxy M12 a Samsung Galaxy A33 5G.....	12
6.1.2	Aplikace Corvus .....	12
6.1.3	HP ProDesk 400 G7 MT i7-10700 + monitor a HP ProDesk 400 G7 MT i5-10500 .....	12
7	Průvodcovské a předčitatelské služby.....	13
8	Sociální rehabilitace.....	15
8.1	Vzdělávací aktivity: .....	15
8.2	Volnočasové aktivity.....	16
8.3	Časopis Střípky z Jihlavy .....	16
9	Ohlédnutí za úspěšnými a zajímavými akcemi roku 2022.....	17
9.1	Setkání ředitelů TyfloCenter v Brně .....	17
9.2	Soutěž ve čtení a psaní Braillova písma.....	17
9.3	Rekondiční pobyt ve Zlíně .....	18
9.4	Rodinný den u příležitosti Dne dětí v Zábavním parku Robinson .....	19
9.5	Noc vědců .....	19
9.6	Exkurze v Novém Šandorfu.....	20
10	Ocenění v rámci Týdne sociálních služeb .....	21
11	Projekty z Nadačního fondu Českého rozhlasu ze sbírky Světluška .....	22
11.1	Sportovní rekondice zaměřená na seberozvoj a volnočasové aktivity osob s těžkým zrakovým postižením.....	22
11.2	Rozšíření výukové učebny náročných kompenzačních pomůcek v TyfloCentru Jihlava, o. p. s. 22	
11.3	Mimořádná podpora registrovaných sociálních služeb v roce 2022.....	23
11.4	Noční běh pro Světlušku.....	23
12	Mapování a odstraňování bariér .....	24
12.1	Orientačně navigační majáčky.....	24

12.2	Přechody pro chodce.....	25
12.3	Zvuková signalizace uvnitř dopravních prostředků MHD.....	25
12.4	Uzavírky, provádění stavebních prací.....	26
13	Dobrovolnický program a spolupráce s dobrovolníky.....	27
14	Poskytování odborné praxe.....	29
15	Osvětová činnost .....	30
16	Spolupráce s organizacemi, školami a dalšími institucemi.....	31
16.1	Asociace poskytovatelů sociálních služeb České republiky.....	31
16.2	Tyfloservis, o.p.s., Benešova 1682/46, 586 01 Jihlava .....	31
16.3	SONS ČR oblastní odbočka Jihlava, Nad Plovárnou 5, 586 01 Jihlava .....	32
16.4	Soukromá vyšší odborná škola sociální, o.p.s., Srážná 21, 586 01 Jihlava (SVOŠS).....	32
16.5	Akademie – Vyšší odborná škola, Gymnázium a Střední odborná škola uměleckoprůmyslová Světlá nad Sázavou .....	32
16.6	Vysoká škola Polytechnická Jihlava .....	32
17	Sbírka Bílá pastelka.....	33
18	Hodnocení kvality služeb.....	34
19	Vzdělávání .....	35
20	TyfloCentrum Jihlava, o.p.s. v médiích.....	36
21	Hlavní ekonomické výsledky za rok 2022 .....	38
22	Sponzoři a dárci .....	41



## 1 Úvodní slovo ředitelky

Vážení a milí,

dostává se vám do rukou souhrnná zpráva o činnosti TyfloCentra Jihlava v roce 2022. Po pandemii náš život začal pomalu vracet do normálu.

Naučili jsme se pracovat v online prostředí, v čemž stále pokračujeme. Naplno jsme využívali též naše služební auto, které k vám za rok 2022 najelo

bezmála 10 000 kilometrů. Díky automobilu vám jsou poskytnuty služby přímo u vás v přirozeném prostředí. Pro zlepšení podmínek pro výuku jsme též pořizovali nové výukové telefony a počítače.

Děkujeme všem, kteří jste nás podporovali. Děkujeme spolupracujícím organizacím, naší zakladatelce SONS, pobočkám na Vysočině a kolegyním z Tyfloservisu, o. p. s. v Jihlavě za skvělou spolupráci. Děkujeme školám, studentům a dobrovolníkům za spolupráci. A též děkujeme Nadačnímu fondu Českého rozhlasu Světluška za podporu našich projektů.

Děkujeme všem donátorům a sponzorům za jejich podporu a dary. Z velkých donátorů chci jmenovat Ministerstvo práce a sociálních věcí, Kraj Vysočina a Statutární město Jihlava.

Poděkování patří též naší správní a dozorčí radě za podporu.

Na závěr chci poděkovat všem svým milým kolegům za jejich nadstandartní pracovní nasazení, za báječný stabilní kolektiv, a profesionální a lidský přístup k naší práci.

Přeji všem pevné zdraví do dalšího pracovního roku!

## **2 Základní údaje o společnosti**

Název společnosti: TyfloCentrum Jihlava, o.p.s.  
Právní forma: obecně prospěšná společnost  
Sídlo: Brtnická 754/15, Jihlava  
Telefon: +420 724 865 566  
e-mail: jihlava@tyflocentrumjihlava.cz  
IČ: 269 08 042

Bankovní spojení: Česká spořitelna a.s., oblastní odbočka Křížova č. 1  
Jihlava, číslo účtu: 1468239329/0800

Č. zápisu v rejstříku OPS: Krajský soud v Brně, rejstřík, OPS, oddíl O, vložka 225

Internetové stránky: [www.tyflocentrumjihlava.cz](http://www.tyflocentrumjihlava.cz)

Facebookové stránky: [www.facebook.com/TyfloCentrumJihlava/](https://www.facebook.com/TyfloCentrumJihlava/)

Instagramový účet: <https://www.instagram.com/tyflocentrumjihlava/>

Statutární orgán: Mgr. Iveta Bělovová Dolejší – ředitelka společnosti

**Zakladatel:** Sjednocená organizace nevidomých a slabozrakých ČR  
Kraťovská 21, Praha 1  
IČ: 653 99 447

### **Správní rada**

Dr. Břetislav Verner, předseda správní rady

Bc. Jana Kuczová

Mgr. Václav Polášek

### **Dozorčí rada**

Ing. Kateřina Jelínková, předsedkyně dozorčí rady

Ing. František Brašna

Marie Fialová

### **3 Abecední seznam kmenových pracovníků TyfloCentra Jihlava, o.p.s.**

#### **Mgr. Iveta Bělovová Dolejší**

- ředitelka organizace
- sociální pracovník v registrovaných sociálních službách

#### **Natálie Burianová**

- DPP – úklidová činnost

#### **Hana Cabajová, DiS.**

- sociální pracovník v registrovaných sociálních službách
- koordinátor dobrovolnické služby

#### **Bc. Andrea Hančíková, DiS.**

- na rodičovské dovolené

#### **Bc. Monika Havlíková, DiS.**

- vedoucí sociálních služeb
- zástupkyně ředitelky organizace

#### **Radovan Jakubík**

- pracovník v sociálních službách
- lektor IT a speciálních kompenzačních pomůcek pro osoby se zrakovým postižením

#### **Petra Limberková**

- osvětový pracovník

#### **Petra Neckářová**

- pracovník v sociálních službách

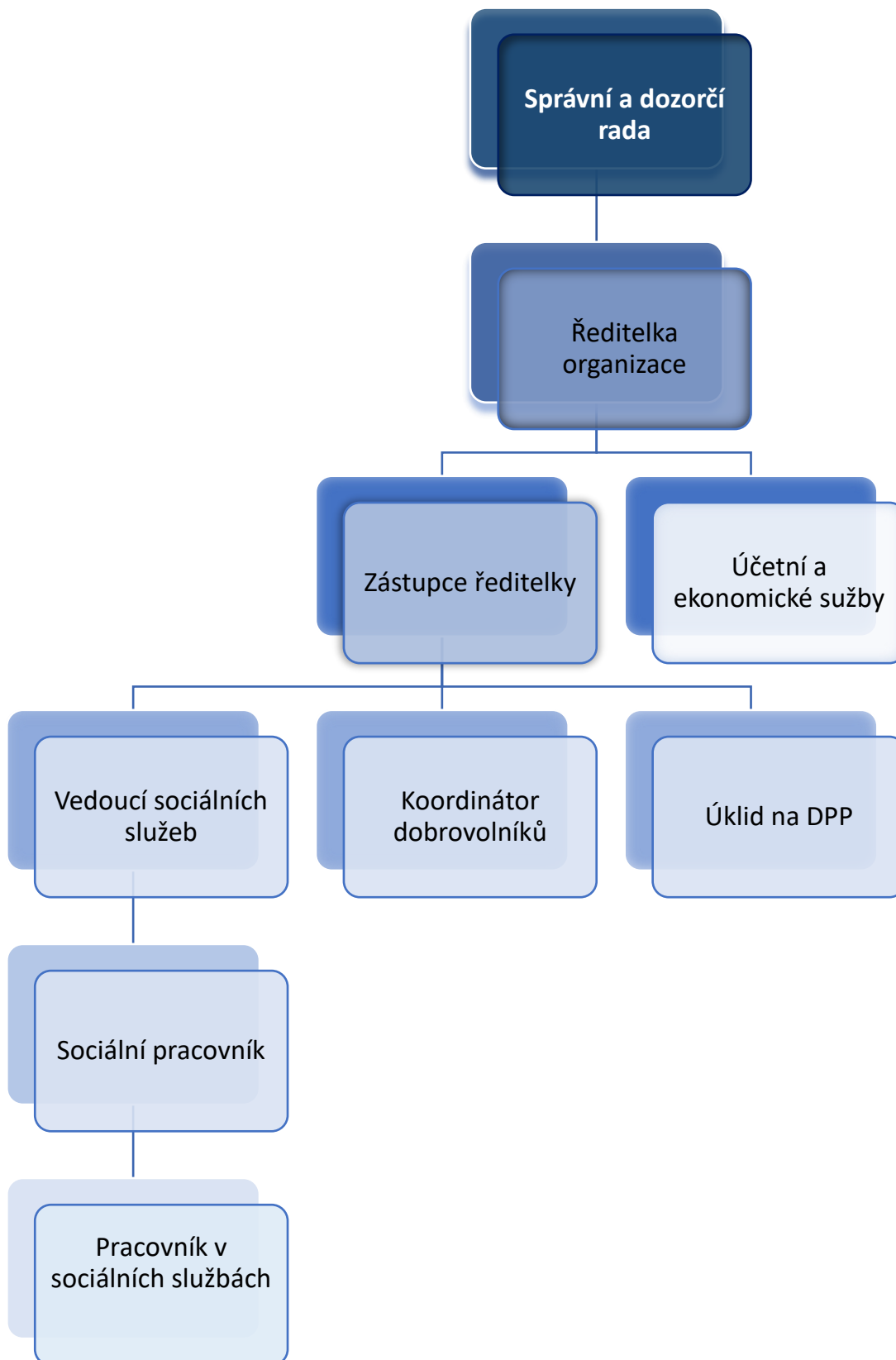
#### **Lucie Špinarová, DiS.**

- sociální pracovník v registrovaných sociálních službách

**Martin Suchý**

- pracovník v sociálních službách
- lektor IT a speciálních kompenzačních pomůcek pro osoby se zrakovým postižením

#### 4 Pracovníci TyfloCentra Jihlava, o. p. s. v organizační struktuře





## 5 Činnost TyfloCentra Jihlava, o. p. s.

TyfloCentrum Jihlava, o.p.s. (dále jen TCJ) poskytuje registrované sociální služby osobám se zrakovým postižením na území Kraje Vysočina. Nabízí další služby a aktivity, které svojí povahou směřují k integraci lidí se zrakovým postižením do běžného života společnosti.

### 5.1 Činnost organizace lze rozdělit do několika pilířů:

- Poskytování registrovaných odborných sociálních služeb
- Osvětová činnost
- Projekty nadace Českého rozhlasu Světluška
- Mapování a odstraňování bariér
- Dlouhodobý dobrovolnický program TyfloCentra Jihlava, o.p.s.
- Poskytování odborných stáží a praxí
- Spolupráce s organizacemi, školami a dalšími institucemi

### 5.2 Poskytování registrovaných služeb

TyfloCentrum Jihlava, o.p.s., je registrovaný poskytovatel sociálních služeb v registru Ministerstva práce a sociálních věcí ČR. Jde o tyto sociální služby:

- Odborné sociální poradenství
- Průvodcovské a předčitatelské služby
- Sociální rehabilitace



## 6 Odborné sociální poradenství

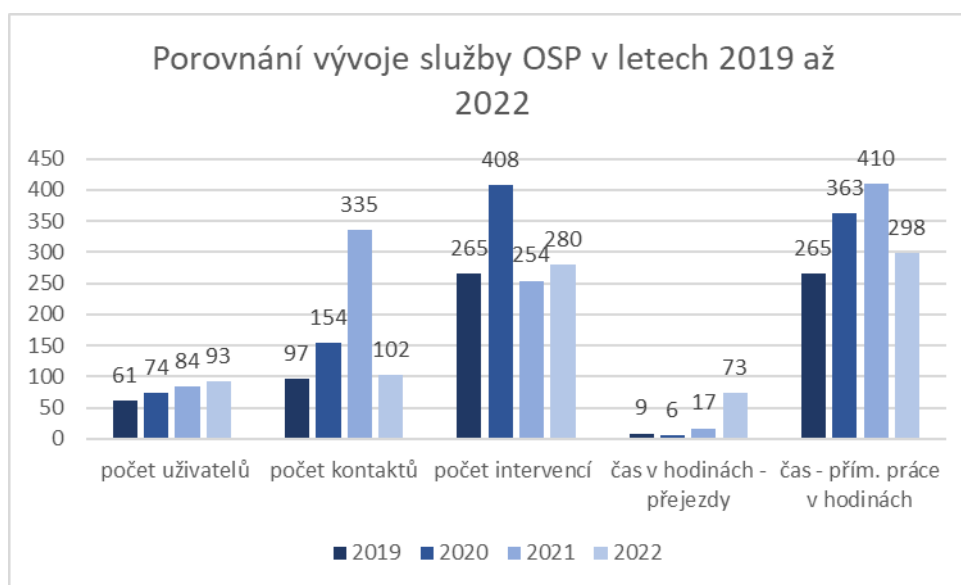
Posláním sociálního poradenství je poskytovat uživatelům TyfloCentra Jihlava, o. p. s., jejich rodinným příslušníkům nebo přátelům, lidem se zájmem o zrakově postižené a spřáteleným organizacím potřebné informace, které přispívají k řešení jejich životní situace a podporovat uživatele k maximálnímu samostatnému a aktivnímu životu.

V roce 2022 jsme poskytovali služby v následujícím počtu:

Počet	Ambulantní forma	Terénní forma	Celkem
Uživatelů	84	20	84
Kontaktů	331	4	335
Intervencí	218	36	254
Čas přejezdů v hodinách (pouze u terénní formy)	-	17	17
Čas v hodinách přímé péče	338	72	410

Níže uvádíme graf vývoje služby Odborného sociálního poradenství v letech 2019 až 2022. V roce 2022 se snížilo poskytování služby v přímé péči v porovnání s rokem 2021. Jedná se o důsledek ukončení poskytování informací ohledně pandemie Covid – 19, kdy uživatelé vyžadovali informace ohledně vládních nařízeních a doporučení.

Zároveň lze na grafu vidět, že při porovnání let 2019 a 2022 se poskytování vrací do normální situace a mírně narůstá.



- Sociální poradenství je poskytováno s ohledem na potřeby zrakově postižených uživatelů, a to ambulantně či terénně.
- Sociální poradenství se uskutečňuje nejčastěji formou osobní konzultace uživatelů s kompetentními pracovníky, nebo telefonicky či písemně, a to prostřednictvím elektronické pošty či komunikačních programů Skype.

## 6.1 Přehled nově pořízených kompenzačních pomůcek pro osoby se zrakovým postižením v roce 2022

V rámci služby odborné sociální poradenství mají uživatelé možnost si bezplatně na dobu nezbytně nutnou vypůjčit kompenzační pomůcku, nebo si ji v organizaci vyzkoušet, aby se ujistili, že jim bude kompenzační pomůcka vyhovovat ještě před jejím pořízením.

V roce 2022 jsme pořídili následující pomůcky:

### 6.1.1 Samsung Galaxy M12 a Samsung Galaxy A33 5G.

Telefony slouží jako výukové pomůcky a jako pomůcky pro zájemce o pomůcku. Uživatelé si tak mohou vyzkoušet pomůcku dříve, než si ji pořídí a mají tak jistotu, že ji následně dokáží náležitě využívat.



### 6.1.2 Aplikace Corvus

Corvus je set modulů určených za zpřístupnění vybraných zařízení, především chytrých telefonů s operačním systémem Android pro nevidomé a slabozraké.

Jde o program vyvíjený nevidomými pro nevidomé. Takže využívá praktické zkušenosti, které vývojáři mají.

Ovládání programu je navrženo tak, aby nevyžadovalo od uživatele dotyk konkrétního místa na obrazovce. Corvus sleduje pouze gesta, které uživatel vykoná. K tomu poskytuje přehlednou obrazovou informaci. Na displeji zobrazuje dostatečně velkým a kontrastním písmem vždy jen to, co právě uživatel potřebuje. K tomu poskytuje všechny potřebné informace i prostřednictvím hlasu.



### 6.1.3 HP ProDesk 400 G7 MT i7-10700 + monitor a HP ProDesk 400 G7 MT i5-10500

Počítače jsou určeny pro výuku uživatelů v počítačových učebnách. Lektoři je využívají velmi intenzivně. Pomůcky také slouží zájemcům o kompenzační pomůcku, aby se mohli rozhodnout, zda by jim vyhovovaly.

## 7 Průvodcovské a předčitatelské služby

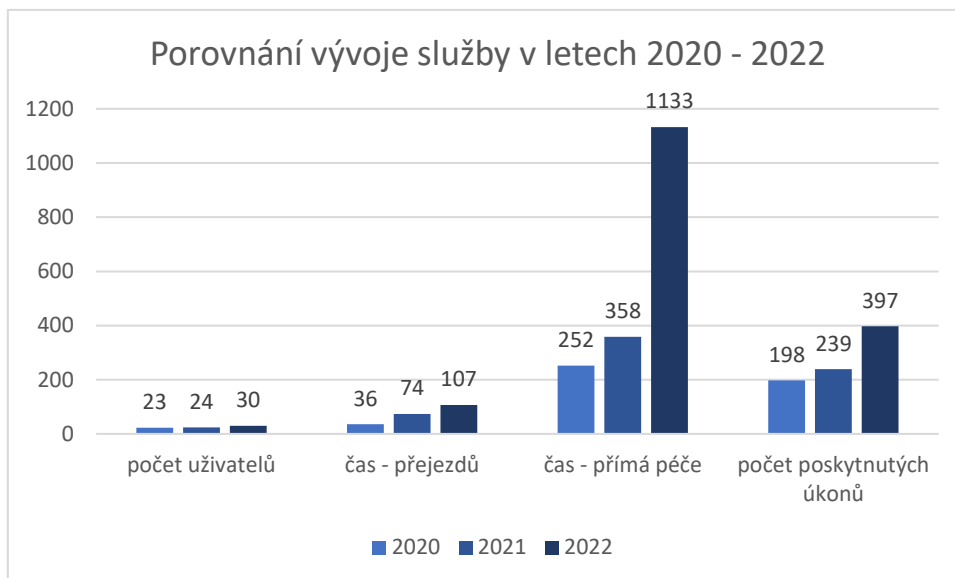
Služba je poskytována za účelem zprostředkování kontaktu se společenským prostředím, a to doprovázení k lékaři, do zaměstnání, na zájmové, vzdělávací a volnočasové aktivity, na orgány veřejné moci a instituce poskytující veřejné služby a doprovázení zpět. A dále za účelem pomoci při uplatňování práv, oprávněných zájmů a při obstarávání osobních záležitostí, pomoci při komunikaci vedoucí k uplatňování práv a oprávněných zájmů, a k předčítání.

### Přehled kontaktů s uživateli v rámci průvodcovské a předčitatelské služby v roce 2022

Počet	Terénní forma	Celkem
Uživatelů	30	30
Čas v hodinách přímé péče	1133	1133
Čas přejezdů v hodinách	107	107
Počet poskytnutých úkonů	397	397

Během roku 2022 bylo poskytnuto celkem **397** doprovodů 30 uživatelům. Za placené doprovody činí celkový čas **253** hodin. Doprovody poskytované v rámci služby sociální rehabilitace činí **880** hodin. **Celkový čas zprostředkovaných doprovodů je 1133 hodin.**





V roce 2022 se zvýšil počet uživatelů na 30. Zvedl se také počet hodin přejezdů na 107, což je o 44 % více než v roce 2021. Čas přímé péče věnované uživatelům služby v roce 2022 se více než zdvojnásobil, a to přesně o 775 hodin, což je nárůst o 216 %. Oproti roku 2020 jde o nárůst o 350 %. Počet poskytnutých jednotlivých úkonů se zvýšil o 66 %.

Z tohoto důvodu budeme žádat v roce 2023 Kraj Vysočina o možnost navýšení části úvazku na službu, abychom byli i v budoucnu schopni uživatelům službu poskytnout ve stejné kvalitě a potřebné frekvenci.





## 8 Sociální rehabilitace

Sociální rehabilitace je soubor specifických činností směřujících k dosažení samostatnosti, nezávislosti a soběstačnosti osob, a to rozvojem jejich specifických schopností a dovedností, posilováním návyků a nácvikem výkonu běžných, pro samostatný život nezbytných činností alternativním způsobem využívajícím zachovaných schopností, potenciálů a kompetencí. Služba podporuje upevňování dovedností a návyků v různých sociálních situacích uživatele.

V rámci sociální rehabilitace nabízíme vzdělávací a volnočasové aktivity v prostorách organizace TyfloCentra Jihlava, i v přirozeném prostředí uživatele. Cílem sociální rehabilitace je komplexně podporovat uživatele služby k dosažení co nejvyšší možné úrovně soběstačnosti v pracovních a sociálních návycích a dovednostech, a upevňovat jejich dovednosti a návyky v návaznosti na různé sociální situace uživatele se zrakovým postižením. Rovněž tak zapojení do společnosti a zmírňování izolovanosti a osamělosti, zvýšení počtu kontaktů se sociálním prostředím.

Služba byla v roce 2022 poskytována na základě projektu Podpora vybraných sociálních služeb na území Kraje Vysočina, individuální projekt VII., registrační číslo projektu: CZ.03.02.01/00/22\_003/0000148.

### V rámci této služby poskytujeme:

#### 8.1 Vzdělávací aktivity:

- Kurz náročných kompenzačních pomůcek na bázi PC
- Kurz práce s ozvučeným mobilním přenosným zařízením
- Kurzy obsluhy kompenzačních pomůcek pro osoby se zrakovým postižením
- On-line konverzace v angličtině



## 8.2 Volnočasové aktivity

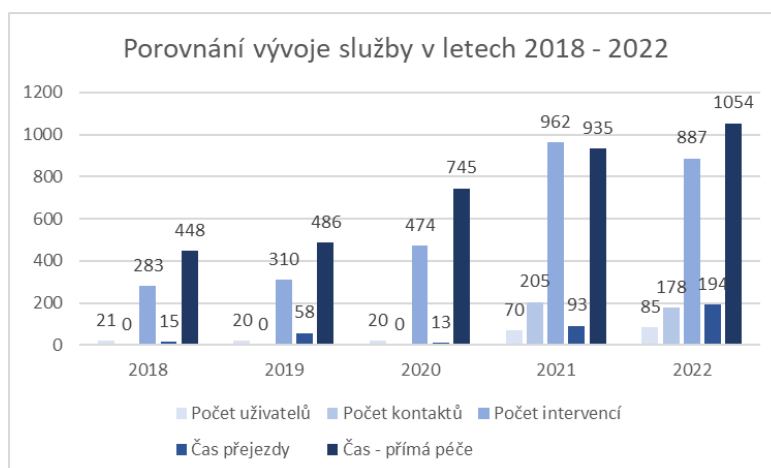


- Kreativní dílna – zaměřena na procvičování sebeobsluhy a jemné motoriky
- Sportovně rehabilitační činnost
- Výlety
- Putování po světě
- Přednášky a besedy – prezenčně i on-line
- On-line Café

## 8.3 Časopis Strípky z Jihlavy

Každý měsíc vychází časopis Strípky z Jihlavy v černotisku i v elektronické podobě. Časopis je automaticky zasílán uživatelům TC emailem, dále je možné si jej volně stáhnout z webových stránek organizace.

Níže uvádíme graf vývoje služby Sociální rehabilitace v letech 2018 až 2022. Čas přejezdů a přímé péče je uváděn v hodinách.





## 9 Ohlédnutí za úspěšnými a zajímavými akcemi roku 2022

### 9.1 Setkání ředitelů TyfloCenter v Brně

7. dubna 2022 proběhlo v TyfloCentru Brno, o. p. s. setkání vedení SONS a ředitelů TyfloCenter z celé republiky. Tato setkání slouží k výměně zkušeností i udržení spolupráce mezi TyfloCentry.

Při této příležitosti si ředitelé prohlédli nově otevřený Dům pro nevidomé Josefa Chaloupky v Brně.



### 9.2 Soutěž ve čtení a psaní Braillova písma

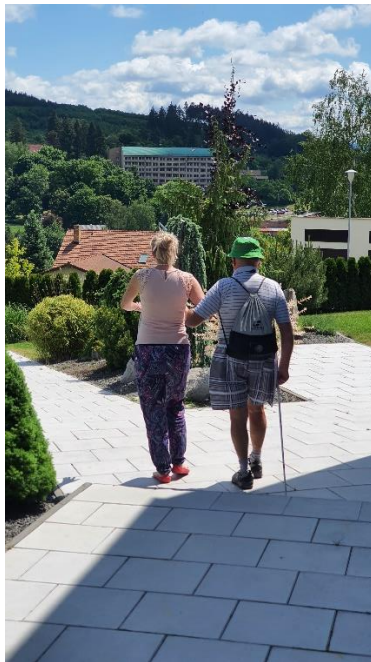
28. 4. 2022 se u nás v TyfloCentru konalo krajské kolo Soutěže ve čtení a psaní Braillova bodového písma, psaní na tabulce, klávesnici a práci s braillovským řádkem. Tuto soutěž vyhlásila Redakce časopisu pro zrakově postižené Zora ve spolupráci s krajskými koordináčními radami SONS. Pořádala ji krajská odbočka SONS ve spolupráci s TyfloCentrem Jihlava a Tyfloservisem v Jihlavě.





### 9.3 Rekondiční pobyt ve Zlíně

Rekondiční pobyt se konal od 30.5. do 3.6. 2022 ve Zlíně, a byl zaměřen na seberozvoj, prostorovou orientaci a volnočasové aktivity osob s těžkým zrakovým postižením, a byl uspořádán za pomoci *Nadačního fondu Českého rozhlasu ze sbírky Světluška*. Rekondice se zúčastnilo 9 klientů.





## 9.4 Rodinný den u příležitosti Dne dětí v Zábavním parku Robinson

Dne 18. 6. 2022 jsme se zúčastnili Rodinného dne v Zábavním parku Robinson. Děti i dospělí si na akci mohli vyzkoušet zvukovou střelbu a seznámili se se spoustou zajímavých kompenzačních pomůcek pro zrakově postižené.



## 9.5 Noc vědců

Noc vědců 2022, akce, která probíhala na Vysoké škole Polytechnické v Jihlavě. Noc vědců je akce oživující v jeden večer stovky vědeckých budov, do kterých se běžný smrtelník nedostane. Návštěvníci proplouvají laboratořemi, přednáškovými místnostmi, vybuchujícími experimenty a jdou do hloubky aktuálních témat.

To byla hlavní myšlenka akce, které jsme se zúčastnili i my. Návštěvníci si mohli pod vedením našich pracovníků vyzkoušet zvukovou střelbu, čichanou, nebo chůzi s bílou holí a průvodcem, a proniknout tak krátce do světa nevidomých lidí.





## 9.6 Exkurze v Novém Šandorfu

2. - 3. listopadu 2022 jsme se spolu s klienty zúčastnili exkurze ve vinném sklípku v Novém Šandorfu u Znojma. Dozvěděli jsme se zajímavosti ohledně historie Znojma a pěstování vína v této oblasti. Uživatelé měli možnost navázat a utužit své sociální kontakty mezi sebou.

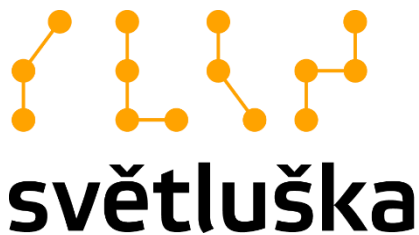


## 10 Ocenění v rámci Týdne sociálních služeb

Dne 6. 10. 2022 byla v rámci Týdne sociálních služeb na jihlavské radnici vyznamenána naše milá kolegyně sociální pracovníce paní Hana Cabajová, DiS.

Byla oceněna za dlouhodobý, profesionální a aktivní přístup v oblasti sociálních služeb pro osoby se zrakovým postižením. Hanka pracuje v TyfloCentru Jihlava od roku 2016. Je velmi přátelská a svědomitá, a pro svou milou a klidnou povahu je vyhledávanou průvodkyní světem nevidomých. Jsme velmi rádi, že ji v našem pracovním kolektivu máme.





**Nadační fond**  
Českého rozhlasu

## **11 Projekty z Nadačního fondu Českého rozhlasu ze sbírky Světluška**

V roce 2022 realizovalo TyfloCentrum Jihlava, o. p. s. tři projekty za pomoci Nadačního fondu Českého rozhlasu ze sbírky Světluška, a zúčastnili jsme si i tradičního Nočního běhu pro Světlušku.

### **11.1 Sportovní rekondice zaměřená na seberozvoj a volnočasové aktivity osob s těžkým zrakovým postižením.**

Nadační fond Českého rozhlasu nám ze sbírky Světluška daroval na realizaci rekondice 59 720,-.

### **11.2 Rozšíření výukové učebny náročných kompenzačních pomůcek v TyfloCentru Jihlava, o. p. s.**

Díky podpoře NFČR jsme mohli pořídit následující pomůcky, které slouží uživatelům k výuce a případným zájemcům o pořízení kompenzační pomůcky k možnému vyzkoušení. Zájemce se tak může informovaně rozhodnout, zda mu bude pomůcka vyhovovat, a zda si ji pořídí. NFČR přispěl na nákup kompenzačních pomůcek částkou 49 362,-

1. Samsung Galaxy A33 5G
2. HP ProDesk 400 G7 MT i7-10700 + monitor
3. HP ProDesk 400 G7 MT i5-10500



### 11.3 Mimořádná podpora registrovaných sociálních služeb v roce 2022

Díky Nadačnímu fondu Českého rozhlasu ze sbírky Světluška jsme získali podporu ve výši 200 000,- která nám umožnila zachovat služby v běžném rozsahu, a nehrozilo tak žádné omezení registrovaných sociálních služeb ve finančně nestabilním roce 2022.

### 11.4 Noční běh pro Světlušku

Charitativní běh se konal dne 12. 5. 2022, a my jsme se s našimi uživateli již tradičně zúčastnili. Většina uživatelů si prošla trasu pěšky.

Charitativní běhy s čelovkami v úplné tmě na podporu lidí s těžkým zrakovým handicapem odstartovaly v roce 2012 v pražské Stromovce, a od té doby se rozšířily do dalších měst po celé České republice – do Brna, Olomouci, Plzně i Jihlavy.

V průběhu běhů je pro sportovce vždy připraven bohatý doprovodný program: koncerty známých českých kapel, rozhovory s inspirativními osobnostmi, masáže nevidomými. Vyzkoušet si mohou i tzv. trasování, tedy běh se sportovcem se zrakovým postižením. V roce 2019 padl rekord jak v počtu účastníků (celkem 8,4 tisíce běžců), tak ve vybrané celkové částce (3,6 milionu korun). Hlavní myšlenka nočních běhů však zůstává stále stejná: propojovat svět vidících a nevidomých, užít si radost z pohybu a pohodovou atmosféru.



## 12 Mapování a odstraňování bariér

Monitoring bariér probíhal v roce 2022 a byl zaměřen na tyto oblasti:

### 12.1 Orientačně navigační majáčky

Během roku 2022 byla realizována pravidelně kontrola funkčnosti orientačně navigačních majáků. Kontrolu prováděla pověřená pracovnice paní Petra Neckářová, a to vždy pravidelně 1x do měsíce. Z kontroly byl vždy proveden záznam, ze kterého je viditelné, která linka a v jakou hodinu měla funkční či nefunkční maják. Kontrola majáků probíhala pravidelně také u majáků umístěných na budovách jako je např. budova pošty, nemocnice, policie atd. V případě zjištěných nedostatků byl záznam zasílán pro provedení nápravy Dopravnímu podniku města Jihlavy, nebo byly nedostatky řešeny přímo s provozním budovy.

V roce 2022 se kontrolovalo celkem 24 majáků. Bylo provedeno 12 kontrol (1x/měsíc). V rámci těchto kontrol bylo zjištěno 33 poruch.

Česká pošta Jihlava 4	12x
Hlavní vlakové nádraží	1x
Policie	5x
Nemocnice	12x
TyfloCentrum Jihlava, o. p. s.	3x

Velmi dobře také funguje i spolupráce s uživateli, kteří sami monitorují okolí, a případně upozorňují na nefunkčnosti majáků.

Všechny případné závady byly řešeny buď na místě přímo se správcem daných budov, nebo telefonicky. Na nevyřešených závadách se intenzivně pracuje.

Níže jsou uvedeny důvody, proč některé OHM nebyly dlouhodobě v provozu:

- Česká pošta Jihlava 4: Zde OHM po dlouhé době sice visí, ale je nefunkční. Pracovnice osobně kontaktovala zástupce vedoucí dané pošty. Sepsala s ním email technikům, kteří mají dovednosti k okamžité nápravě. Vzhledem k dlouhodobé



nečinnosti, urgovala pracovnice mnohokrát techniky také telefonicky. Pracovníci byla přislíbena včasná informovanost, zdali je maják vůbec funkční, či nikoliv.

- Nemocnice: Zvukový majáček zde dosud nebyl umístěn – situace byla během roku řešena s ředitelstvím nemocnice s příslibem vyřešení v budoucnu.

- TyfloCentrum Jihlava, o.p.s. – zde byl problém s nabíjením baterií zvukového majáčečku, vše se vyřešilo opravou, a nyní je maják zcela funkční.

Ke konci roku 2022 byly funkční majáky na téměř všech kontrolovaných budovách pro veřejnost.

## 12.2 Přechody pro chodce

### Zvuková signalizace

Během monitoringu funkčnosti zvukově orientačních majáčků na budovách, byl zároveň prováděn monitoring funkčnosti ozvučení přechodů pro chodce. Zde bylo provedeno celkem 12 kontrol. Sami uživatelé se také snaží monitorovat nefunkční přechody, a neprodleně nám chyby oznamují. V roce 2022 se stále jednalo např. o přechod na Žižkově ulici na křižovatce. Jedná se o dlouhodobý problém, tato křižovatka bude rekonstruována během následujících dvou let.

## 12.3 Zvuková signalizace uvnitř dopravních prostředků MHD

V případě zjištění a nahlášení byl problém Dopravním podnikem rychle odstraněn.

## 12.4 Uzavírky, provádění stavebních prací



Vzhledem k tomu, že dostáváme pravidelně od Magistrátu Města Jihlavy odboru dopravy informace o aktuální dopravní situaci a uzavírkách, snažíme se tyto informace přeposílat všem našim uživatelům.

TyfloCentrum Jihlava, o.p.s. stále nabízí poradenství při odstraňování bariér z hlediska osob se zrakovým postižením. Poradenství je nabízeno pro veřejné instituce, např. městské úřady, pošty, zdravotnická zařízení atd. nebo také pro nově vznikající multifunkční či obchodní centra. Výše zmíněné instituce jsou podněcovány k instalaci orientačních hlasových majáčků.

TyfloCentrum Jihlava, o.p.s. dále aktivně spolupracuje s organizací Služby města Jihlavy s.r.o., kterou ve spolupráci s uživateli podněcujeme k opravám zvukové signalizace na přechodech, přes křižovatky a dále s Magistrátem Města Jihlavy odborem dopravy, který pravidelně zasílá informace ohledně uzavírek a provádění stavebních prací. Nadále spolupracujeme s představiteli města Jihlava a Tyflovisem při předávání informací o bariérách pro naše klienty.

## 13 Dobrovolnický program a spolupráce s dobrovolníky

TyfloCentrum Jihlava, o. p. s. má vlastní akreditaci Ministerstva vnitra ČR v oblasti dobrovolnické služby Č.j.: MV-110837-4/OPK-2018 a v listopadu 2022 V listopadu 2022 byla TyfloCentru Jihlava, o. p. s. udělena akreditace na vysílání dobrovolníků v rámci dlouhodobé i krátkodobé dobrovolnické služby (č.j.:MV-203340-3,4,5,6,7,8,9/OPK-2022).

Na základě této akreditace může TyfloCentrum Jihlava, o. p. s. přijímat dobrovolníky v rámci dlouhodobé i krátkodobé dobrovolnické služby v oblasti pomoci zdravotně postiženým, převážně osobám s těžkým zrakovým postižením nebo kombinovaným zdravotním postižením (přičemž zrakové postižení musí převažovat) z Kraje Vysočina.

Dobrovolníci, kteří se na dobrovolnickém programu v organizaci podíleli, vykonávali druh dobrovolnické služby tzv. jeden na jednoho, tedy každý dobrovolník má přiděleného uživatele, ke kterému dochází. Nejčastější aktivity, které spolu v rámci dobrovolnictví vykonávají, jsou předčítání, povídání si s uživatelem, hraní společenských her, zajištění doprovodu při procházkách a pomoc s péčí o vodící psy.

Protože dobrovolníci pracují s osobami s těžkým zrakovým postižením, musí projít výcvikem v komunikaci a průvodcovství, díky čemuž je školení dobrovolníků delší než u jiných organizací.

Práce se zrakově postiženými lidmi je také velmi náročná, a proto se dobrovolníci musí pravidelně účastnit supervizí vedených koordinátorem dobrovolníků a psychologem organizace. Koordinátor i psycholog jsou v případě potřeby dobrovolníkům k dispozici i individuálně.

Koordinátor dobrovolníků úzce spolupracuje jak s dobrovolníky, tak s uživateli. K tomu využívá osobních schůzek, v případě potřeby také telefonických konzultací a e-mailových zpráv.

V průběhu roku 2022 vykonávali dlouhodobou dobrovolnickou službu v TyfloCentru Jihlava, o.p.s. celkem **3** dobrovolníci, kteří vykonali **68** hodin dobrovolnické práce.

Vývoj počtu dobrovolníků:

Rok	Počet dobrovolníků	Počet realizovaných hodin
2017	10	174
2018	8	139
2019	4	82
2020	2	32
2021	2	51
2022	3	68



## 14 Poskytování odborné praxe

TyfloCentrum Jihlava, o. p. s. umožňuje odbornou praxi studentům SŠ, VOŠ a VŠ. Podmínkou přijetí na odbornou praxi je zaslání životopisu uchazeče a motivačního dopisu koordinátorovi praxí. V motivačním dopisu musí uchazeč o odbornou praxi uvést důvody svého zájmu o praxi v naší organizaci, očekávání od této odborné praxe. Tímto se předejde případným nedorozuměním ohledně náplně praxe, které by mohli případní zájemci mít.

Na praxi se zájemci seznámí se základy průvodcovství, prostorové orientace, kompenzačními pomůckami pro zrakově handicapované, s přímou prací s uživateli a získají možnost uskutečnit pro uživatele samostatnou aktivitu pod supervizí sociálního pracovníka.

Odborné stáže a praxe jsou zpoplatněny jednorázovou částkou 500,- Kč. Pro dobrovolníky TyfloCentra Jihlava, o. p. s. jsou stáže a praxe zdarma v případě, že je zájemce o odbornou stáž řádným dobrovolníkem organizace déle než 3 měsíce.

V roce 2022 absolvovali dlouhodobou odbornou praxi v organizaci TyfloCentrum Jihlava, o. p. s. 4 studenti:

- 3 studentky Vysoká škola Polytechnická Jihlava (150 hodin odborné praxe)
- 1 student FARMEKO – VOŠ zdravotnická a SŠ v Jihlavě (60 hodin odborné praxe).

Dále jsme realizovali jednorázovou praxi pro 18 studentů 1. ročníku Střední zdravotnické školy v Jihlavě v rozsahu 2 hodin.

Celkem jsme v roce 2022 poskytli studentům 512 hodin odborné praxe.



## 15 Osvětová činnost

V roce 2022 jsme realizovali osvětové přednášky v různých typech škol. V rámci přednášek pro základní školy spolupracujeme s Městskou policií v Jihlavě a jejich pracovníky pro prevenci.

Cílem těchto osvětových přednášek je seznámit širokou veřejnost se světem nevidomých a slabozrakých lidí. Veřejnost získá základní informace, jak se k nevidomým lidem chovat, jak s nimi komunikovat, a jak jim nabídnout a následně poskytnou pomoc. Především jde o odbourání předsudků a různých mýtů, které se v populaci běžně vyskytují.

V roce 2022 se jednalo o 12 osvětových přednášek pro 501 účastníků.

Datum	Název školy	Čas	Počet účastníků
19.12.2022	ZŠ T.G. Masaryka, Jihlava	135 minut	21
16.12.2022	ZŠ Otokara Březiny, Jihlava	45 minut	29
15.12.2022	ZŠ Otokara Březiny, Jihlava	45 minut	18
26.09.2022	Velký Beranov	45 minut	15
14.09.2022	ZŠ Havlíčkova, Jihlava	90 minut	33
16.06.2022	ZŠ Rošického, Jihlava	90 minut	54
07.06.2022	Školní družina Luka nad Jihlavou	90 minut	50
24.05.2022	ZŠ Rošického, Jihlava	90 minut	55
17.05.2022	ZŠ Seifertova, Jihlava	90 minut	52
12.05.2022	ZŠ Seifertova, Jihlava	90 minut	55
04.05.2022	Střední zdravotnická škola, Praha	240 minut	95
11.04.2022	Základní škola Velký Beranov	45 minut	24



## 16 Spolupráce s organizacemi, školami a dalšími institucemi

Během roku 2022 jsme spolupracovali s těmito organizacemi:

### 16.1 Asociace poskytovatelů sociálních služeb České republiky



TyfloCentrum Jihlava, o.p.s. spolupracuje s Asociací poskytovatelů sociálních služeb České republiky již několik let. Asociace poskytovatelů sociálních služeb ČR je největší profesní organizací sdružující poskytovatele sociálních služeb v České republice. Je nezávislým spolkem právnických a fyzických osob poskytujících sociální služby. Svoji činnost vyvíjí především tím, že zastupuje a hájí zájmy svých členů u státních a ostatních zainteresovaných institucí, zejména předkládáním odborných stanovisek, kvalifikovanou oponenturou a iniciací a podporou žádoucí právní regulace sociálních služeb, zprostředkovává rozšiřování vědeckých a výzkumných poznatků do činnosti poskytovatelů sociálních služeb a předávání tuzemských i zahraničních odborných zkušeností svým členům, reprezentuje společné zájmy a potřeby svých členů; vyvíjí studijní, dokumentační, informační, vzdělávací a expertní činnost.



### 16.2 Tyfloservis, o.p.s., Benešova 1682/46, 586 01 Jihlava

Spolupráce s organizací Tyfloservis byla zaměřena především na předávání informací ohledně uživatelů a jejich potřeb, vzájemně si předáváme důležité informace o našich službách, informujeme uživatele. Vzájemně spolu též konzultujeme a společně se účastníme veřejných akcí a sbírek. Výsledkem naší výborné spolupráce jsou především kompletní služby poskytované uživatelům.

### 16.3 SONS ČR oblastní odbočka Jihlava, Nad Plovárnou 5, 586 01 Jihlava



Během roku 2022 jsme spolupracovali s oblastní odbočkou Jihlava a jejími pracovníky i členy, a poskytovali si

navzájem informace o činnosti.

### 16.4 Soukromá vyšší odborná škola sociální, o.p.s., Srážná 21, 586 01 Jihlava (SVOŠS)



Jedná se o spolupráci především v rámci poskytování exkurzí, jednorázových a dlouhodobých odborných praxí pro studenty SVOŠS, a dále spolupracujeme také v rámci dobrovolnické činnosti.

### 16.5 Akademie – Vyšší odborná škola, Gymnázium a Střední odborná škola uměleckoprůmyslová Světlá nad Sázavou

Se střední odbornou školou jsme spolupracovali především v rámci sbírky Bílá pastelka, kdy nám škola poskytla několik dvojic studentů na sbírku.

### 16.6 Vysoká škola Polytechnická Jihlava



Vysoká škola polytechnická Jihlava



Během roku 2022 jsme spolupracovali s Vysokou školou Polytechnickou Jihlava především v rámci předávání informací ohledně dobrovolnické činnosti a realizace praxí na našem pracovišti.





## 17 Sběrka Bílá pastelka

Ve dnech 10. – 13. 10. 2022 se uskutečnila sbírka Bílá pastelka, která podporuje osoby se zrakovým postižením. U nás v jihlavském TyfloCentru sbírka probíhala za pomoci dobrovolníků středních škol. Podpořili nás také studenti ve Světlé nad Sázavou.

V letošním ročníku bylo možné přispět do sbírky elektronicky přes QR kód.

Výtěžek se sbírky za TyfloCentrum Jihlava, o.p.s. činil 25 385,-

Na níže uvedeném grafu lze pozorovat vývoj sbírky od roku 2016.



## 18 Hodnocení kvality služeb

Na počátku roku 2023 proběhlo v organizaci hodnocení kvality poskytovaných služeb za rok 2022. Hodnotili jsme především plnění poslání organizace, veřejného závazku, cílů jednotlivých služeb, dodržování zásad a též ochranu našich uživatelů proti předsudkům.

Do hodnocení služeb byly zahrnuty též poznatky z pravidelného ročního hodnocení všech pracovníků a další podněty, které vzešly z řad rodinných příslušníků klientů, veřejnosti, či různé náměty a nápady k naší práci za celý rok, též i ze strany dobrovolníků, stážistů, a dalších osob, se kterými jsme přišli do kontaktu.

Dotazníkové šetření bylo zaměřeno na spokojenost uživatelů s kvalitou poskytovaných registrovaných a dalších sociálních služeb. Zjišťovali jsme, zda jsou klienti spokojeni s nabídkou služeb a zda jim služby pomáhají, a jak je využívají. Zajímalo nás též, jak naši organizaci vidí uživatelé z jiného úhlu – jak by nás představili rodině.

Sociální pracovnice kontaktovaly uživatele také telefonicky, kdy vysvětlily, z jakého důvodu oslovujeme uživatele a zjišťovaly, zda je uživatel ochotný dotazník vyplnit. Sociální pracovnice nabízely více možností pro distribuování dotazníku uživatelům. Z hodnotících dotazníků vyplývá, že uživatelé vždy dostanou službu, když ji potřebují. Počítají s případnou čekací lhůtou, ale hodnotí, že v případě „akutních“ situací jsou pracovníci schopni uživatelům pomoci okamžitě, nebo tak brzy, jak je to jen možné.

Uživatelé hodnotí pracovníky jako profesionály, kteří jsou vstřícní a chovají se k nim hezky, srdečně, empaticky a dobře. To je pro nás velmi důležitá zpětná vazba.

Uživatelé jsou obecně spokojeni s nabídkou služeb v TCJ, uvítali by více sportovních aktivit jako je bowling, kuželky, nebo aktivity jako jsou exkurze.

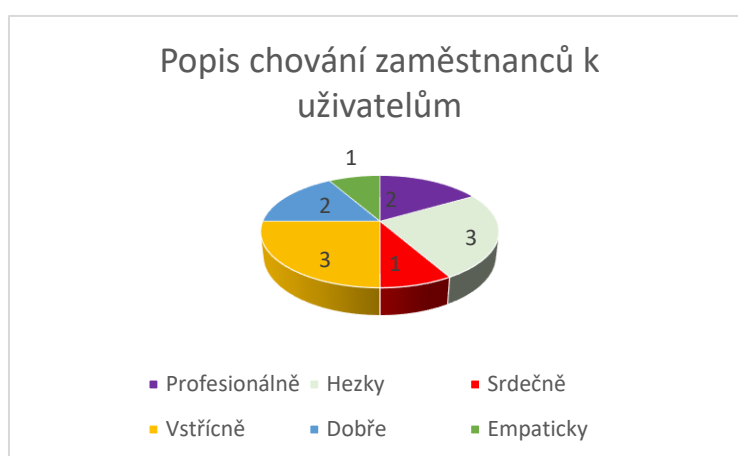
Uživatelé si také uvědomují, že mohou dávat návrhy na aktivity pracovníkům. Jeden uživatel si přeje více aktivit na Žďársku.

Pokud jde o spokojenost, tak uživatelé uvádí, že spokojeni jsou. Věci, které uváděli se kterými nejsou spokojeni (platby za PPS, přestup v MHD...) není TCJ schopno ovlivnit.

Ve volné otázce pak uživatelé ocenili on-line aktivity, kterých se mohou účastnit bez dojíždění. Uživatelé také ocenili zkrácení dotazníků do formy rozhovoru, ke kterému jsme letos přistoupili.

Obecně pak byla vyjádřena spokojenost se službami a pracovníky TyfloCentra Jihlava.

Níže je graf popisu chování pracovníků k uživatelům.



## 19 Vzdělávání

TyfloCentrum Jihlava, o.p.s. dbá na vzdělávání pracovníků a zvyšování jejich kompetencí v práci s cílovou skupinou. Další odborné vzdělávání pracovníků je naplňováno dle Zákona č. 108/ 2066, o sociálních službách, ve znění pozdějších předpisů. Každý sociální pracovník a pracovník v sociálních službách splnil povinnost minimálně 24 hodinového vzdělávání, dle výše uvedeného zákona. Pracovníci se zúčastnili akreditovaných kurzů a odborných stáží, a odborných přednášek, stáží a exkurzí.

DATUM	MÍSTO	NÁZEV AKCE	JMÉNO LEKTORA	POČET HODIN	POČET ÚČASTNÍKŮ
05.01.2022	On-line	Supervize pro zaměstnance	PhDr. Dana Marková	2	6
21.03.2022	On-line	Školení řidičů	Autoškola Tomáš Pešek	4	4
22.03.2022	On-line	Individuální supervize	PhDr. Dana Marková	1	1
19.04.2022	TyfloCentrum Jihlava, o. p. s.	Supervize pro zaměstnance	PhDr. Dana Marková	3	7
24.08.2022	On-line	Příspěvek na péči a posuzování stupně závislosti	Institut B. Bolzana, v. o. s.	8	1
9. 9. - 16. 9. 2023	Praha	Efektivní podpora zdraví osob ohrožených chudobou a sociálním vyloučením	Státní zdravotní ústav	40	2
14.10.2022	TC Jihlava	BOZP	Ing. Svoboda	8	8
03.11.2022	Online	Agora	Radek Pavlíček a spol.	3	1
02.12.2022	online	Aktuální otázky ochrany osobních údajů při poskytování sociálních služeb	Institut Bernarda Bolzana v.o.s. - JUDr. Eva Janečková	6	1
02.12.2022	On-line	Work-life balance jako účinná prevence proti syndromu vyhoření	Mgr. Lenka Klumpnerová	6	1
06.12.2022	Tyfloservis Jihlava	Odborná stáž Tyfloservis Jihlava	Bc. Kuczová Jana	8	5
07.12.2022	online	Dávky pro osoby se zdravotním postižením v současné teorii a praxi.	Mgr. Monika Heczková, DiS.	8	1
25.10.2022 - 27.10.2022	Praha	Doškolovací kurz pro pracovníkyv sociálních službách na výuku elektronických pomůcek pro osoby se zdravotním postižením	SONS	20	2
1. 1. -31. 12. 2022	Praha	Certifikovaný manažer	Asociace poskytovatelů sociálních služeb	80	1

## 20 TyfloCentrum Jihlava, o.p.s. v médiích

TyfloCentrum Jihlava, o. p. s. prezentuje svoji činnost tak, aby se dostalo do nejširšího povědomí nejen cílové skupiny, ale i veřejnosti, a má již několik let založenou vlastní facebookovou stránku a Instagramový účet. Zde pravidelně informujeme sledující o aktuálním a plánovaném dění v naší organizaci. Uživatelé a zájemci o služby se s námi také mohou přes tyto média spojit.

Facebook je rozsáhlý společenský webový systém sloužící hlavně k tvorbě sociálních sítí, komunikaci mezi uživateli, sdílení multimediálních dat, udržování vztahů a zábavě. Se svými 2,5 miliardami aktivních uživatelů je jednou z největších společenských sítí na světě. Je plně přeložen do osmdesáti čtyř jazyků. Aktuální počet sledujících je 252 na FB organizace.



Instagram je americká sociální síť pro sdílení fotografií, videí a chatování s přáteli. Služba umožňuje uživatelům upravit pořízené fotografie pomocí řady filtrů. Zde má TyfloCentrum Jihlava, o. p. s. 131 sledujících, což je o 25% více než v roce 2021.

Dále se také snažíme aktivně přispívat do klasických médií. V březnu a říjnu 2022 vyšel článek o TyfloCentru Jihlava, o.p.s. v regionálních novinách Pro Vysočinu.



## 21 Hlavní ekonomické výsledky za rok 2022

Níže je možné se seznámit s informacemi o celkovém objemu nákladů v členění na náklady vynaložené pro plnění obecně prospěšných služeb, pro plnění doplňkových činností a na vlastní činnost obecně prospěšné společnosti.

Veškeré náklady byly použity pro plnění obecně prospěšných služeb.

**Celkové náklady dosáhly částky celkem 4.597.415,59 Kč**

Náklady	
Spotřeba materiálů	175222,43
Spotřeba energie, plynu	100191,59
Opravy a udržování	36236,93
Cestovné	35613,00
Náklady na reprezentaci	0,00
Ostatní služby	426028,64
Mzdové náklady	2839870,00
Zákonné sociální pojištění	676720,00
Zákonné zdravotní pojištění	245573,00
Zákonné sociální náklady	7641,00
Ostatní náklady	13820,00
Odpisy DM	40499,00
<b>Celkem</b>	<b>4597415,59</b>

**Informace o výnosech za rok 2022,  
které dosáhly částky 4.640.237,50 Kč.**

Výnosy	
Tržby z prodeje služeb	82866,00
Dotace MPSV	3064000,00
Dotace MV	0,00
Dotace měst a obcí	150000,00
Dotace Kraj	150000,00
Dotace fondy EU	796382,00
Příspěvek ÚP	0,00
Přijaté příspěvky	396969,50
Úroky na účtech	0,0
<b>Celkem</b>	<b>4640237,50</b>

Níže je možné se podrobně seznámit s vývojem nákladů, výnosů a výsledku hospodaření od roku 2007 až po současnost.

	Náklady	Výnosy	Výsledek
<b>2007</b>	1 289 855,55	1 250 196,60	-39 658,95
<b>2008</b>	879 597,76	958 122,26	+78 524,50
<b>2009</b>	902 137,21	958 504,53	+56 367,32
<b>2010</b>	2 590 649,00	2 669 219,40	+79 570,40
<b>2011</b>	2 783 602,93	2 862 742,41	+79 139,48
<b>2012</b>	2 158 680,65	2 121 774,40	-36 906,25
<b>2013</b>	2 774 340,70	2 678 143,14	-96 197,56
<b>2014</b>	2 168 819,67	2 168 819,67	0,00
<b>2015</b>	3 033 084,91	3 022 295,76	-10 789,15
<b>2016</b>	2 797 173,11	2 747 718,43	-49 454,68
<b>2017</b>	5 063 997,32	5 085 336,88	21 339,56
<b>2018</b>	5 169 459,90	5 297 435,98	127 976,08
<b>2019</b>	4 049 753,07	4 068 446,58	18 693,51
<b>2020</b>	4 052 638,36	4 078 113,46	25 475,10
<b>2021</b>	4 595 737,49	4 607 387,85	11 650,36
<b>2022</b>	4 597 415,59	4 640 237,50	42 821,91

	Počáteční stav k 1.1.2022	Změna	Konečný stav k 31.12.2022
91110 Fond volné peníze	259 676,23	44 720,00	214 956,23
91140 Fond majetku	364 491,00	40 499,00	323 992,00

Informace o vývoji a stavu fondů k rozvahovému dni

*Z fondu Bílá pastelka byl vytvořen fond majetku, kde je pořizovací cena auta, která se bude po dobu 10 let rozpouštět každoročně ve výši odpisů*

Informace o stavu majetku a závazků TyfloCentra Jihlava, o.p.s. k rozvahovému dni a o jejich struktuře:

<b>Majetek a závazky</b>	
Pokladny	6513,00
Peníze na bankovních účtech	1079324,51
Poskytnuté provozní zálohy	128880,00
Ostatní pohledávky	1794,65
Závazky vůči dodavatelům	3205,44
Závazky vůči zaměstnancům	0,00
Závazky ze sociálního zabezpečení	0,00
Ostatní přímé daně	0,00
Nároky na dotace	0,00
Náklady příštích období	0,00
Výnosy příštích období	0,00
Dohadné účty aktivní	0,00
Dohadné účty pasivní	147030,00
Dlouhodobý hmotný majetek	404990,00
Oprávkový DNHM	-80998,00
Drobný DNHM v podrozvaze	220177,20
Drobný DHM v podrozvaze	1034108,54



## 22 Sponzoři a dárci



Spolufinancováno  
Evropskou unií

  
Kraj Vysocina



MINISTERSTVO PRÁCE  
A SOCIÁLNÍCH VĚCÍ



Nadační fond  
Českého rozhlasu



**CHESTERTON**<sup>®</sup>  
*Global Solutions, Local Service.*



givt



Další dárci:

Lenka Bohatá

Bc. Tomáš Havlík, MBA

Ing. Zdeněk Jaroš

Václav Skočdopole

**Děkujeme Všem za Vaši podporu.**